

AUTORTIESĪBAS © Hangzhou EZVIZ Software Co., Ltd. VISAS TIESĪBAS PATURĒTAS.

Visa informācija, tostarp, formulējumi, attēli, grafiki, ir Hangzhou EZVIZ Software Co., Ltd. īpašums. (Turpmāk – „EZVIZ”). Šo lietotāja rokasgrāmatu (turpmāk – „Rokasgrāmata”) nedrīkst reproducēt, mainīt, tulkot vai izplatīt, daļēji vai pilnībā, nekādā veidā bez iepriekšējas rakstiskas EZVIZ atļaujas. Ja vien nav noteikts citādi, EZVIZ nesniedz nekādas garantijas, galvojumus vai apliecinājumus, tiešus vai netiešus, attiecībā uz rokasgrāmatu.

Par šo rokasgrāmatu

Rokasgrāmatā ir iekļauti norādījumi par produkta lietošanu un pārvaldību. Attēli, diagrammas, bildes un visa cita informācija turpmāk ir paredzēta tikai aprakstam un skaidrojumam. Rokasgrāmatā ietvertā informācija var tikt mainīta bez brīdinājuma aparātprogrammatūras atjauninājumu vai citu iemeslu dēļ. Jaunāko versiju skatiet ezviz™ vietnē (<http://www.ezviz.com>).

Pārskatīšanas ieraksts

Jaunā versija – 2022. gada janvāris

Preču zīmju apliecinājums

EZVIZ™, ™ un citas EZVIZ preču zīmes un logotipi ir EZVIZ īpašums dažādās jurisdikcijās. Citas turpmāk minētās preču zīmes un logotipi ir to attiecīgo īpašnieku īpašums.

Juridiskā atruna

CIKTĀL TO PIEĻAUJ PIEMĒROJAMIE TIESĪBU AKTI, APRAKSTĪTAIS PRODUKTS AR TĀ APARATŪRU, PROGRAMMATŪRU UN APARĀTPROGRAMMATŪRU TIEK NODROŠINĀTS „TĀDS, KĀDS IR”, AR VISIEM TRŪKUMIEM UN KĻŪDĀM, UN EZVIZ NESNIEDZ NEKĀDAS GARANTIJAS, SKAIDRAS VAI NETIEŠAS, TOSTARP, BET NE TIKAI, PAR PĀRDOŠANU, APMIERINOŠU KVALITĀTI, PIEMĒROTĪBU KONKRĒTAM MĒRĶIM UN TREŠO PERSONU TIESĪBU NEIEVĒROŠANU. NEKĀDĀ GADĪJUMĀ EZVIZ, TĀS DIREKTORI, ĀMATPERSONAS, DARBINIEKI VAI AĢENTI NAV ATBILDĪGI PAR JEBKĀDIEM ĪPAŠIEM, IZRIETOŠIEM, NEJAUŠIEM VAI NETIEŠIEM ZAUDĒJUMIEM, KĀ ARĪ, CITA STARPĀ, ZAUDĒJUMUS PAR UZŅĒMĒJDARBĪBAS PEĻNAS ZUDUMU, UZŅĒMĒJDARBĪBAS TRAUCĒJUMIEM VAI DATU VAI DOKUMENTĀCIJAS ZUDUMU ŠAISTĪBĀ AR ŠĪ PRODUKTA LIETOŠANU, PAT JA EZVIZ IR INFORMĒTS PAR ŠĀDU ZAUDĒJUMU IESPĒJU.

CIKTĀL TO PIEĻAUJ PIEMĒROJAMIE TIESĪBU AKTI, EZVIZ KOPĒJĀ ATBILDĪBA PAR VISIEM ZAUDĒJUMIEM NEKĀDĀ GADĪJUMĀ NEDRĪKST PĀRSNIEGT SĀKOTNĒJO PRODUKTA PIRKUMA CENU.

EZVIZ NEUZŅEMAS NEKĀDU ATBILDĪBU PAR MIESAS BOJĀJUMIEM VAI ĪPAŠUMA BOJĀJUMIEM, KAS RADUŠIES PRODUKTA DARBĪBAS PĀRTRAUKUMA VAI PAKALPOJUMA PĀRTRAUKŠANAS REZULTĀTĀ, KO IZRAISĪJUŠI: A) NEPAREIZA UZSTĀDĪŠANA VAI LIETOŠANA, KAS NAV SASKAŅĀ AR PIEPRASĪJUMU; B) VALSTS VAI SABIEDRĪBAS INTEREŠU AIZSARDZĪBA; C) NEPĀRVARAMAS VARAS APSTĀKĻI; D) JŪS PATS VAI TREŠĀ PERSONA, TOSTARP, BET NE TIKAI, IZMANTOJOT JEBKURAS TREŠĀS PERSONAS PRODUKTUS, PROGRAMMATŪRU, LIETOTNES UN CITUS.

ATTIECĪBĀ UZ PRODUKTU AR PIEKĻUVI INTERNETAM, PRODUKTA LIETOŠANA IR PILNĪBĀ UZ JŪSU PAŠA RISKU. EZVIZ NEUZŅEMAS NEKĀDU ATBILDĪBU PAR DARBĪBAS TRAUCĒJUMIEM, PRIVĀTUMA NOPLŪDI VAI CITIEM ZAUDĒJUMIEM, KAS RADUŠIES KIBERUZBRUKUMA, HAKERU UZBRUKUMA, VĪRUSU PĀRBAUDES VAI CITU INTERNETA DROŠĪBAS RISKU REZULTĀTĀ; TOMĒR EZVIZ NEPIECIEŠAMĪBAS GADĪJUMĀ SNIEGS SAVLAICĪGU TEHNISKO ATBALSTU. UZRAUDZĪBAS LIKUMI UN DATU AIZSARDZĪBAS LIKUMI DAŽĀDĀS JURISDIKCIJĀS ATŠĶIRAS. PIRMS ŠĪ PRODUKTA LIETOŠANAS, PĀRBAUDIET VISUS ATTIECĪGOS JŪSU JURISDIKCIJĀ SPĒKĀ ESOŠOS LIKUMUS, LAI PĀRLIECINĀTOS, KA TĀ LIETOŠANA ATBILST PIEMĒROJAMAJIEM TIESĪBU AKTIEM. EZVIZ NEUZŅEMAS ATBILDĪBU GADĪJUMĀ, JA ŠIS PRODUKTS TIEK IZMANTOTS NELIKUMĪGIEM MĒRĶIEM.

PRETRUNU GADĪJUMĀ STARP IEPRIEKŠ MINĒTAJEMIEM UN PIEMĒROJAMAJIEM TIESĪBU AKTIEM, NOTEICOŠIE IR PIEMĒROJAMIE TIESĪBU AKTI.

Satura rādītājs

Pārskats	1
1. Iepakojuma saturs	1
2. Pamatinformācija	2
Iestatīšana	3
1. EZVIZ lietotnes lejupielāde	3
2. Kameras ieslēgšana	4
3. Bāzes stacijas ieslēgšana	4
4. Bāzes stacijas savienošana ar internetu	5
5. Bāzes stacijas pievienošana EZVIZ	5
6. Bāzes stacijas savienošana pārī ar kameru(-ām)	6
Kameras uzstādīšana	6
1. Uzstādīšanas vieta	6
2. Uzstādīšana	7
Skatīt ierīci	9
1. Tiešraide	9
2. Iestatījumi	10
EZVIZ savienošana	11
1. Amazon Alexa izmantošana	11
2. Google Assistant izmantošana	11
BUJ	12
Iniciatīvas par video produktu izmantošanu	13

Pārskats

1. Iepakojuma saturs



Bāzes stacija (1 gab.)



*Kamera



Strāvas adapteris (1 gab.)
(bāzes stacijai)



USB kabelis (1 gab.)



Ethernet kabelis (1 gab.)



*Urbšanas šablons
(kamerai)



*Skrūvējama pamatne
(kamerai)



*Montāžas plāksne
(kamerai)



*Skrūvju komplekts
(kamerai)



Regulatīvā informācija (3 gab.)

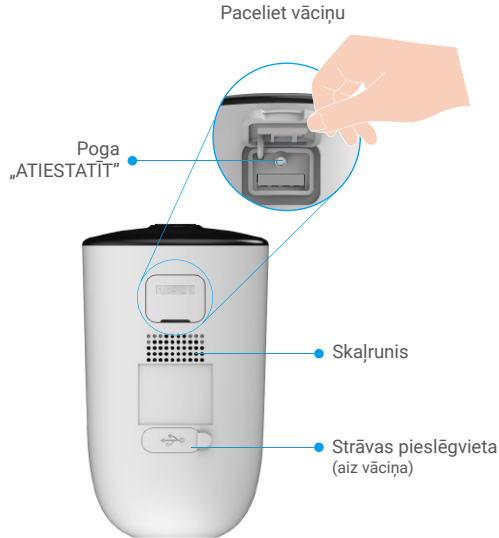


Tsā lietošanas pamācība (1 gab.)

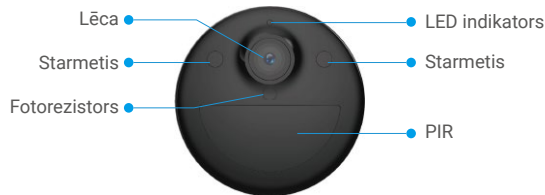
- i** • Kameru un to piederumu skaits ir atkarīgs no tā, cik kameru ietilpst jūsu iegādātajā iepakojumā.
- Ja vajadzīgs, jūs varat arī iegādāties kameru atsevišķi.
- Strāvas adaptera izskats ir atkarīgs no iegādātā adaptera.

2. Pamatinformācija

Kamera

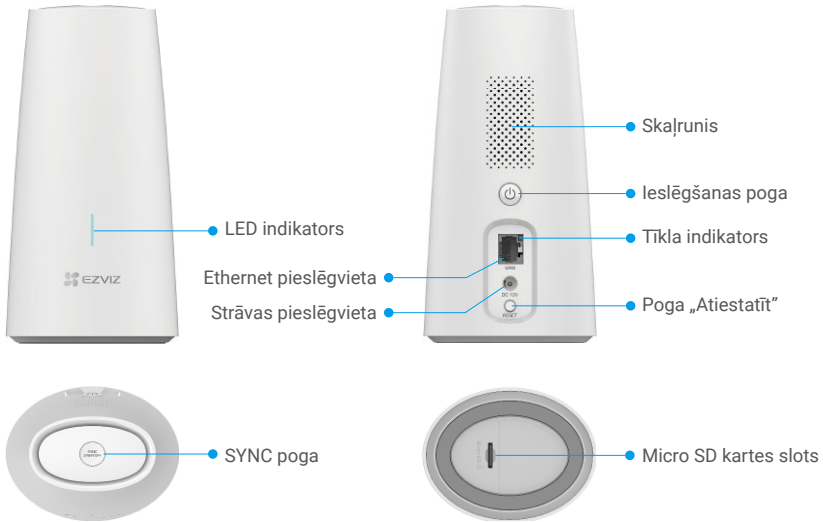


Nosaukums	Apraksts
Poga „ATIESTATĪT”	<ul style="list-style-type: none"> Ieslēgšana: turiet nospiestu 2 sek., kad kamera ir izslēgta. Atiestatīt un sagatavot savienošanai: turiet nospiestu 4 sek. Izslēgšana: Tsi nospiediet pogu 3 reizes 1 sekundes laikā.
Strāvas pieslēgvietā	Kameras uzlādei.



Nosaukums	Apraksts
LED indikators	— Nepārtraukti spīd zils: kamera ieslēdzas vai tiek skatīta tiešraidē EZVIZ lietotnē.
	●●●● Ātri mirgo zils: Kamera ir gatava savienošanai. / Notiek savienošana.
	● ● Lēni mirgo zils: kamera darbojas pareizi.
	● ● Lēni mirgo sarkans: tīkla izņēmums.
	●●●● Ātri mirgo sarkans: kameras izņēmums.
	— Nepārtraukti spīd zaļš: kamera ir pilnībā uzlādēta.
● ● Lēni mirgo zaļš: notiek uzlāde.	

Bāzes stacija

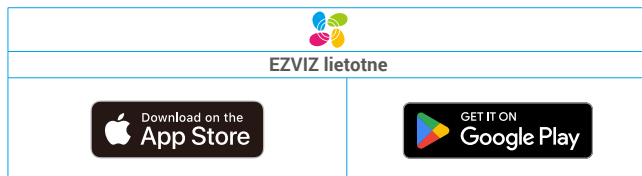


Nosaukums	Apraksts
SYNC poga (SIRĒNA IZSLĒGTA)	<ul style="list-style-type: none"> • Īsi nospiediet, lai izslēgtu sirēnu, kad atskan signalizācija. • Nospiediet un turiet 2 sekundes, lai sāktu savienošānu pāri (savienošāna pāri var ilgt līdz 2 minūtēm).
Strāvas pieslēgvietā	Lai ieslēgtu bāzes staciju.
LED indikators	<ul style="list-style-type: none"> Nepārtraukti spīd zils: bāzes stacijai nav savienojuma ar internetu. Mirgo zilā krāsā: bāzes stacija tiek savienota pāri ar kameru. Nepārtraukti spīd sarkanā krāsā: mikro SD kartes kļūda. Mirgo sarkanā krāsā: atskan signalizācija. Nepārtraukti spīd zaļš: bāzes stacija strādā pareizi. Nepārtraukti deg baltā krāsā: rūpnīcas iestatījumu atjaunošana sekmīga.
Ieslēgšanas poga	Nospiediet, lai pievienotu vai atvienotu barošanu.
Tīkla indikators	Nepārtraukti spīd zaļš: Ethernet kabelis ir pievienots.
Poga „Atiestatīt”	Nospiediet un turiet nospiestu 4 sekundes, lai restartētu un atiestatītu visus parametrus uz noklusējuma vērtībām.
Micro SD karte (iegādājama atsevišķi)	Pirms kartes lietošanas, inicializējiet to EZVIZ lietotnē. Ieteicamā saderība: Class 10, maksimālā ietilpība: 256 GB.

Iestatīšana

1. EZVIZ lietotnes lejupielāde

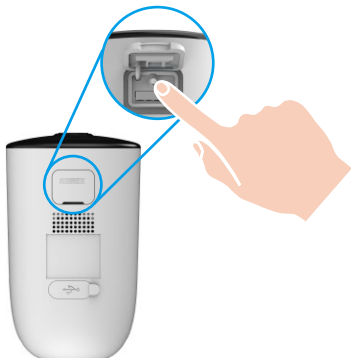
- Pievienojiet savu viedtālruni Wi-Fi tīklam (ieteicams).
- Lejupielādējiet un instalējiet lietotni EZVIZ, meklējot „EZVIZ” App Store vai Google Play™.
- Atveriet lietotni un reģistrējiet EZVIZ lietotāja kontu.



i Ja lietotni jau izmantojat, pārliecinieties, vai tā ir atjaunināta. Lai uzzinātu, vai pieejams atjauninājums, veikalā meklējiet „EZVIZ”.

2. Kameras ieslēgšana

Kad kamera ir izslēgta, 2 sek. turiet nospiestu pogu „ATIESTATĪT”, lai to ieslēgtu.



Ja kamerai ir izlādējies akumulators, lai to uzlādētu, pievienojiet to strāvas kontaktligzdai ar strāvas adapteri (5 V 2 A).



Uzlāde ar strāvas adapteri

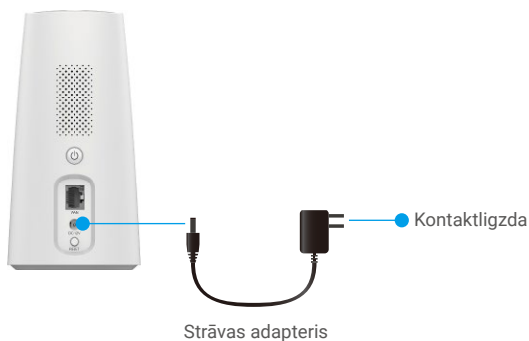


Uzlāde ar saules enerģijas paneli

- i** Gan strāvas adapteris (5 V 2 A), gan saules enerģijas panelis nopērkams atsevišķi.
- Pirms uzlādes noņemiet kameru no sienas.
- Nelādējiet kameru, ja apkārtnē gaisa temperatūra pārsniedz 45 grādus vai ir zemāka par 0 grādiem.
- Kameru nav atļauts uzlādēt ar strāvas adapteri ārpus telpām.
- Uzlādes laikā kamera ieslēdzas automātiski.
- Lai nodrošinātu labāku aizsardzību pret laikstākļiem, pēc akumulatora uzlādes vienmēr turiet USB uzlādes pieslēgvietu aizklātu ar gumijas vāciņu.

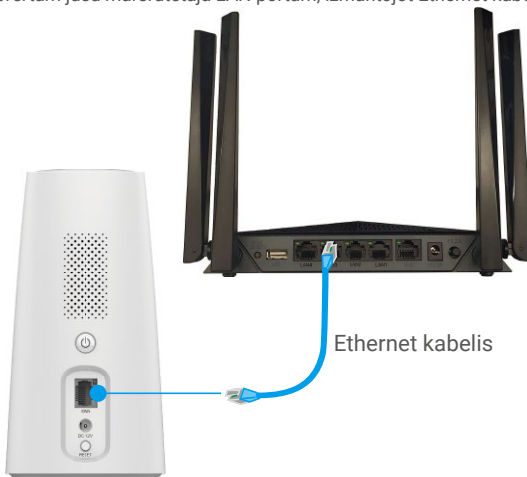
3. Bāzes stacijas ieslēgšana

Pievienojiet bāzes staciju strāvas kontaktligzdai, izmantojot strāvas adapteri (12V 1A).



4. Bāzes stacijas savienošana ar internetu

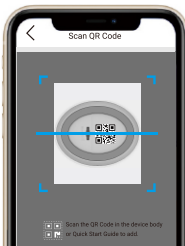
Pievienojiet bāzes staciju atvērta jūsu maršrutētāja LAN portam, izmantojot Ethernet kabeli.



i Lūdzu, pārlicinieties, ka maršrutētājam ir piekļuve internetam.

5. Bāzes stacijas pievienošana EZVIZ

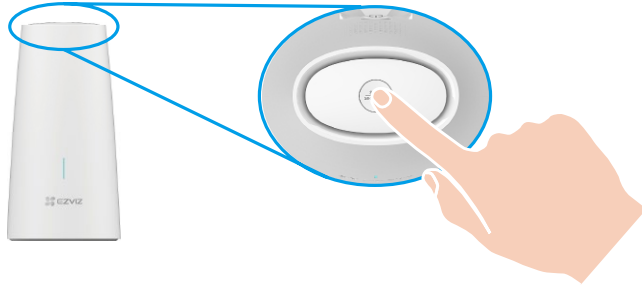
1. Piesakieties EZVIZ lietotnē.
2. Lai dots uz QR koda skenēšanas saskarni, pieskarieties simbolam „+” sākuma ekrāna augšējā labajā stūrī.
3. Noskenējiet QR kodu bāzes stacijas apakšpusē vai manuāli ievadiet sērijas numuru, lai pievienotu bāzes staciju.



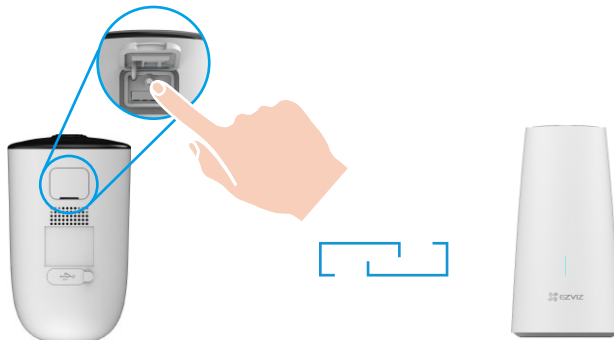
4. Izpildiet EZVIZ lietotnes vedņa norādījumus un balss uzvednes, lai pabeigtu bāzes stacijas tīkla konfigurēšanu.
5. Kad bāzes stacija ir sekmīgi pievienota jūsu EZVIZ kontam, pieskarieties pogai "Tālāk", lai saistītu kameru(-as) ar savu bāzes staciju.

6. Bāzes stacijas savienošana pāri ar kameru(-ām)

1. Nospiediet un 2 sekundes turiet bāzes stacijas pogu SYNC. LED indikators mirgos zilā krāsā.



2. Novietojiet kameru 1 līdz 3 pēdu (30 līdz 100 cm) attālumā no bāzes stacijas. Nospiediet un 4 sekundes turiet atiestatīšanas pogu uz kameras. LED indikators strauji mirgos zilā krāsā.



3. Uzgaidiet aptuveni 120 sekundes un pieskarieties pie , lai atsvaidzinātu pašreizējo lapu EZVIZ lietotnē.

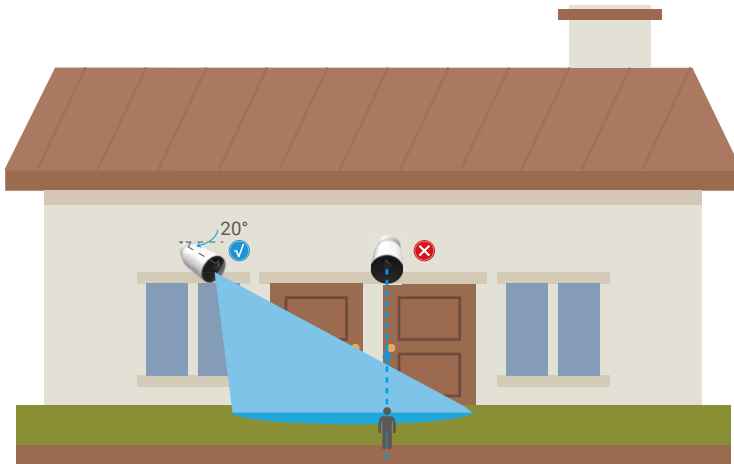
- Ja kameras LED indikators lēni mirgo sarkanā krāsā, tas norāda, ka savienošana pāri neizdevās, un jūs varat atkārtot iepriekš norādītās darbības, lai mēģinātu vēlreiz.

Kameras uzstādīšana

1. Uzstādīšanas vieta

Izvēlieties vietu ar brīvu, neaizsegtu redzamības lauku un labu bezvadu signālu kamerai. Lūdzu, atcerieties tālāk sniegtos padomus:

- Pārliedzinieties, ka siena ir pietiekami stipra, lai izturētu par kameru trīs reizes lielāku svaru.
- Ieteicamais uzstādīšanas augstums: 7–10 pēdas (3 m) virs zemes.
- Ieteicamais uzstādīšanas leņķis: noliekts lejup par 20 grādiem.
- Pārliedzinieties, ka kameras redzamības laukā atrodas arī uz sāniem notiekošā kustība. Kameras kustības sensors ir daudz jutīgāks pret kustību no vienas puses uz otru, kas šķērso tā redzamības lauku, nekā pret kustību tieši pret vai no kameras.



i PIR uztveršanas tehnoloģija ierobežo kameras darbību, tāpēc kamera var neuzvert kustību, ja vides temperatūra ir tuvu cilvēka ķermeņa temperatūrai vai kāds tuvojās PIR sensoram vertikāli.

- Izvēloties atrašanās vietu, ieteicams iestatīt uztveršanas jutīgumu EZVIZ lietotnē. Tādējādi varat pārbaudīt, vai kameras atrašanās vietā var noteikt kustību, un pielāgot jutību, pamatojoties uz uztvertā objekta lielumu un attālumu.

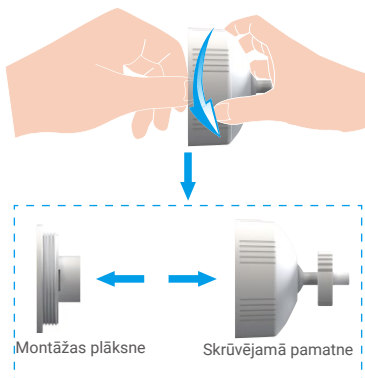


Svarīgas piezīmes par viltus trauksmju samazināšanu

- Neuzstādiet kameru spēcīgā apgaismojumā, tostarp saules gaismā, spilgtā lampu gaismā u. tml.
- Nenovietojiet kameru tuvu izejas atverēm, tostarp gaisa kondicionētāja ventilācijas atverēm, mitrinātāja ventilācijas atverēm, projektoru siltuma padeves atverēm u. tml.
- Neuzstādiet kameru vietās, kur pūš stiprs vējš.
- Neuzstādiet kameru spoguļa priekšā.
- Lai izvairītos no bezvadu tīkla traucējumiem, turiet kameru vismaz 1 metra attālumā no bezvadu ierīcēm, tostarp Wi-Fi maršrutētājiem un tālruņiem.

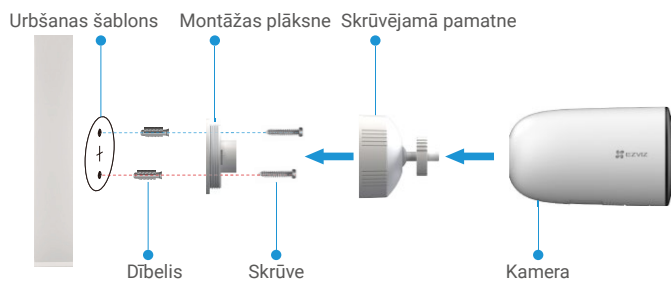
2. Uzstādīšana

1. Vispirms noņemiet montāžas plāksni no skrūvējamās pamatnes.



2. Noņemiet aizsargplēvi no objektīva.
3. Novietojiet urbšanas šablonu uz tīras un līdzenas virsmas.
4. (Tikai cementa sienai) Urbiet skrūvju caurumus atbilstoši šablonam un ievietojiet dībeļus.

5. Ar skrūvēm (PA4×25) piestipriniet montāžas plāksni atbilstoši šablonam.
6. Pieskrūvējiet skrūvējamo pamatni pie montāžas plāksnes.
7. Piestipriniet kameru pie pamatnes.



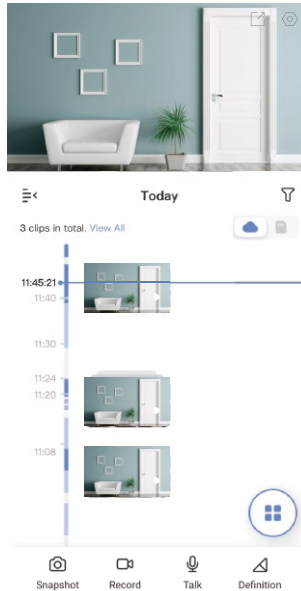
Skatīt ierīci

i Lietotnes saskarne var mainīties atkarībā no versijas atjauninājuma. Skatiet aktuālo saskarni.

1. Tiešraide

Atverot lietotni EZVIZ, tiek parādīta ierīces lapa, kā redzams tālāk.

Varat skatīties un klausīties tiešraidi, uzņemt momentuzņēmumus vai ierakstīt video un, pēc vajadzības, izvēlēties video izšķirtspēju.



i Lai skatītu citas ikonas, ekrānā pavelciet pa kreisu vai pa labi.

Ikona	Apraksts
	Koplietot. Koplietojiet jūsu ierīci.
	Iestatījumi. Apskatiet vai mainiet ierīces iestatījumus.
	Momentuzņēmums. Uzņemiet momentuzņēmumu.
	Ierakstīt. Manuāli sāciet/apturiet ierakstīšanu.
	Runāt. Sāciet runāt vai klausīties.
	Trauksme. Mirgojoša gaisma, lai atturētu pārkāpējus.
	Izšķirtspēja. Izvēlieties video izšķirtspēju no Ultra HD, Hi-Def vai Standarta.
	Daudzskrānu tiešraide. Pieskarieties, lai atlasītu tiešraides skata logu izkārtojumu.

i Precīzāku informāciju skatiet aktuālajā saskarnē.

2. Iestatījumi

Iestatījumu sadaļā varat iestatīt ierīces parametrus.

Parametri	Apraksts
Nosaukums	Pielāgojiet ierīces nosaukumu.
Darba režīms	<ul style="list-style-type: none">• Veiktspējas režīms: viens video ieraksts ir garāks, bet ietaupa mazāk enerģijas.• Enerģijas taupīšanas režīms: viens video ieraksts ir īsāks, bet ietaupa vairāk enerģijas.• Īpaši taupīgs enerģijas režīms: miega režīms ir ieslēgts. Aktīva tiešraide var aktivizēt kameru.• Regulēt darba režīmu: iestatiet darba režīmu dažādos laika periodos.
Viedā uztveršana	<p>Uztveršanas paziņojumu var pielāgot, mainot uztveres jutīgumu. Jo augstāka ir jutība, jo vieglāk var uztvert tālāk no kameras esošus cilvēkus.</p> <p>Pamata uztveršana (obligāti):</p> <ul style="list-style-type: none">• PIR infrasarkanā staru detektors: augstāka jutība, lielāks uztveršanas attālums.• Cilvēka formas uztveršana: augstāka jutība, lielāks uztveršanas attālums. <p>i Ierīces brīdinās, ņemot vērā izvēlēto režīmu, tostarp ierīces puses skaņas paziņojumu un lietotnes puses ziņojuma paziņojumu.</p>
Paziņojums	Paziņojumu var iestatīt gan ierīces, gan lietotnes pusē.
Audio	Ja atspējots, tad gan tiešraides, gan ierakstītajiem video nebūs skaņas.
Attēls	<p>Šeit varat izvēlēties dažādus fotografēšanas režīmus.</p> <ul style="list-style-type: none">• Attēla veids:<ul style="list-style-type: none">• Oriģināls: noklusējuma attēla veids.• Maigs: zemāks krāsu piesātinājums.• Spilgts: augstāks krāsu piesātinājums.• Nakts redzamības režīms:<ul style="list-style-type: none">• Krāsu nakts redzamības režīms: silta gaisma; var izmantot kā nakts apgaismojumu, un attēls ir krāsains.• Melnbaltā nakts redzamība: IS gaisma; augstas neredzamības apstākļos, un attēls ir melnbalts.
Gaisma	<p>Ja atspējota, kameras indikators būs ieslēgts.</p> <p>i Iznēmumi: kameras indikators joprojām būs ieslēgts, ja kamera uzlādējas vai kamera ir izņēmums.</p>
Akumulators	Šeit var apskatīt akumulatora uzlādes līmeni.
Mākoņkrātuve	Varat abonēt un pārvaldīt mākoņkrātuvi.
Ierakstu saraksts	Varat skatīt ierīces krātuves statusu, tostarp mākoņkrātuvi un atmiņas karti.
Tīkls	<ul style="list-style-type: none">• Jūs varat redzēt bāzes staciju, ar kuru kamera ir saistīta, un varat pieskarties, lai izveidotu saiti ar citu bāzes staciju.• Šeit jūs varat pievienot jaunu bāzes staciju, pieskaroties pie "+ Pievienot jaunu bāzes staciju" un izpildot lietotnes vedņa norādījumus, lai pabeigtu saites izveidi.
Ierīces informācija	Šeit varat skatīt ierīces informāciju, kā arī lietotāja rokasgrāmatu.
Koplietot ierīci	Ievadiet e-pasta adresi vai tālruna numuru, lai uzaicinātu un piešķirtu ierīces atļaujas ģimenes loceklim vai viesim.
Dzēst ierīci	Pieskarieties, lai dzēstu kameru no EZVIZ konta.

1. Amazon Alexa izmantošana

Šie norādījumi ļaus jums kontrolēt EZVIZ ierīces ar Amazon Alexa. Ja procesa laikā rodas grūtības, skatiet sadaļu „Problēmu novēršana”.

Pirms sākat, pārliecinieties, ka:

1. EZVIZ ierīces ir savienotas ar EZVIZ lietotni.
2. Lietotnē EZVIZ ierīces iestatījumu lapā izslēdziet „Video šifrēšana”.
3. Jums ir ierīce, kas atbalsta Alexa (t. i., Echo Spot, Echo-Show, All-new Echo-Show, Fire TV (visas paaudzes), Fire TV stick (tikai otrās paaudzes) vai Fire TV Edition viedie televizori).
4. Jūsu viedierīcē jau ir instalēta lietotne Amazon Alexa un ir izveidots konts.

EZVIZ ierīču vadība ar Amazon Alexa:

1. Atveriet lietotni Alexa un izvēlnē izvēlieties „Prasmes un spēles”.
2. Ekrānā „Prasmes un spēles” meklējiet „EZVIZ”, un tur atradīsiet „EZVIZ” prasmes.
3. Izvēlieties EZVIZ ierīces prasmi, pēc tam pieskarieties „ATĻAUT IZMANTOT”.
4. Ievadiet savu EZVIZ lietotājvārdu un paroli un pieskarieties „Pierakstīties”.
5. Pieskarieties pogai „Autorizēt”, lai pilnvarotu Alexa piekļūt jūsu EZVIZ kontam, tādējādi ļaujot Alexa kontrolēt EZVIZ ierīces.
6. Jūs redzēsiet „EZVIZ ir veiksmīgi sasaistīts”, pēc tam pieskarieties „ATKLĀT IERĪCES”, lai Alexa varētu atklāt visas jūsu EZVIZ ierīces.
7. Atgriezieties Alexa lietotnes izvēlnē un izvēlieties „Ierīces”, kur redzēsiet visas EZVIZ ierīces.

Balss komanda

Atklājiet jaunu viedierīci, izmantojot Alexa lietotnes izvēlni „Smart Home” vai Alexa balss vadības funkciju. Kad ierīce ir atrasta, varat to vadīt ar balsi. Uzdodiet Alexa vienkāršas komandas.

1. Piemērs ierīces nosaukumam: „parādīt xxxx kameru” – var tikt mainīts EZVIZ lietotnē. Katru reizi, kad maināt ierīces nosaukumu, ierīce jāatrod no jauna, lai atjauninātu nosaukumu.

Problēmu novēršana

Ko darīt, ja Alexa neizdodas atklāt manu ierīci?

Pārbaudiet, vai nav radušās interneta savienojuma problēmas.

Mēģiniet atsāknēt viedierīci un atkārtoti atklājat ierīci Alexa.

Kāpēc Alexa ierīcē ir redzams ierīces statuss „Bezsaistē”?

Iespējams, jūsu bezvadu savienojums ir atslēgts. Atsāknējiet viedierīci un atkārtoti atklājat to Alexa.

Interneta piekļuve maršrutētājā varētu nebūt pieejama. Pārbaudiet, vai maršrutētājs ir savienots ar internetu, un mēģiniet vēlreiz.

1. Sīkāku informāciju par valstīm, kas atbalsta Amazon Alexa izmantošanu, skatiet tās oficiālajā tīmekļa vietnē.

2. Google Assistant izmantošana

Izmantojot Google Assistant, varat aktivizēt savu EZVIZ ierīci un skatīties tiešraidi, izmantojot Google Assistant balss komandas.

Nepieciešamas šādas ierīces un lietotnes:

1. Funkcionāla EZVIZ lietotne.
2. Lietotnē EZVIZ izslēdziet „Video šifrēšana” un ierīces iestatījumu lapā ieslēdziet „Audio”.
3. Televizors ar funkcionālu Chromecast, kas tam pieslēgts.
4. Google Assistant lietotne tālrunī.

Lai sāktu darbu, izpildiet tālāk norādītās darbības:

1. Iestatiet EZVIZ ierīci un pārliecinieties, ka tā pareizi darbojas lietotnē.
2. Lejupielādējiet lietotni Google Home no App Store vai Google Play Store™ un autorizējieties savā Google kontā.
3. Myhome ekrānā pieskarieties „+” augšējā kreisajā stūrī un izvēlnes sarakstā izvēlieties „Iestatīt ierīci”, lai pārietu uz iestatīšanas saskarni.
4. Pieskarieties „Darbojas ar Google” un meklējiet „EZVIZ”, kur atradīsiet „EZVIZ” prasmes.

5. Ievadiet savu EZVIZ lietotājvārdu un paroli un pieskarieties „**Pierakstīties**”.
6. Pieskarieties pogai „**Autorizēt**”, lai pilnvarotu Google piekļūt jūsu EZVIZ kontam, tādējādi ļaujot Google kontrolēt jūsu EZVIZ ierīces.
7. Pieskarieties „**Atgriezties lietotnē**”.
8. Lai pabeigtu autorizāciju, izpildiet iepriekš minētās darbības. Kad sinhronizācija ir pabeigta, EZVIZ pakalpojums tiks iekļauts pakalpojumu sarakstā. Lai skatītu saderīgo ierīču sarakstu savā EZVIZ kontā, pieskarieties EZVIZ pakalpojuma ikonai.
9. Tagad izmēģiniet dažas komandas. Izmantojiet kameras nosaukumu, ko izveidojāt, iestatot sistēmu.

Lietotāji var pārvaldīt ierīces kā vienu vienību vai vairākas kopā. Pievienojot ierīces telpā, lietotāji var vienlaikus vadīt vairākas ierīces, izmantojot vienu komandu.

Lai iegūtu plašāku informāciju, skatiet saiti:

<https://support.google.com/googlehome/answer/7029485?co=GENIE.Platform%3DAndroid&hl=en>

BUJ

J: Vai video ierakstīšana turpināsies, ja kamera lietotnē ir bezsaistē?

A: Ja kamera ir ieslēgta, bet atvienota no interneta, vietējā ierakstīšana turpināsies, bet mākoņa ierakstīšana tiks pārtraukta. Ja kamera ir izslēgta, abi videoieraksti tiks pārtraukti.

J: Kāpēc ieslēdzas signalizācija, ja attēlā neviens nav?

A: Mēģiniet iestatīt zemāku uztveres jutību. Ņemiet vērā, ka arī transportlīdzekļi un dzīvnieki ir trauksmes iedarbināšanas avoti.

J: Kāpēc trauksmes signāls netiek iedarbināts, ja PIR uztveršanas zonā parādās cilvēks?

A: - Mēģiniet iestatīt augstāku uztveres jutību.
- Pārliedzinieties, ka uztveršanas zonā ir cilvēks, un PIR uztveršanas attālums ir 10 metri, ja uztveršanas jutība ir iestatīta uz 100.
- PIR uztveršanas tehnoloģija ierobežo kameras darbību, tāpēc kamera var neuzvert kustību, ja vides temperatūra ir tuvu cilvēka ķermeņa temperatūrai vai kāds tuvojas PIR sensoram vertikāli.

 Papildinformāciju par ierīci skatiet vietnē www.ezviz.com/eu.

Iniciatīvas par video produktu izmantošanu

Paldies, ka izvēlējāties EZVIZ produktus.

Tehnoloģijas ietekmē katru mūsu dzīves jomu. Kā progresīvo tehnoloģiju uzņēmums mēs arvien vairāk apzināmies to, cik liela nozīme tehnoloģijām ir uzņēmējdarbības efektivitātes un dzīves kvalitātes uzlabošanā, bet vienlaikus arī to, kādu kaitējumu var nodarīt nepareiza to lietošana. Piemēram, video produkti spēj ierakstīt reālus, pilnīgus un skaidrus attēlus. Tas nodrošina lielu vērtību gan atskatoties atpakaļ, gan saglabājot faktus reālajā laikā. Tomēr tas var izraisīt arī trešo personu likumīgo tiesību un interešu pārkāpumu, ja notiek nepareiza video datu izplatīšana, izmantošana un/vai apstrāde. Saskaņā ar filozofiju „tehnoloģijas labā” EZVIZ uzstāj, lai ikviens video tehnoloģiju un video produktu galalietotājs ievērotu visus spēkā esošos likumus un noteikumus, kā arī ētiskās tradīcijas, lai kopīgi veidotu labāku sabiedrību.

Rūpīgi izlasiet turpmāk minētās iniciatīvas:

1. Ikvienam ir pamatotas cerības uz privātumu, un video produktu uzstādīšana nedrīkst būt pretrunā ar šīm pamatotajām cerībām. Tāpēc, uzstādot video produktus publiskās vietās, ir jāsniedz saprātīgs un efektīvs brīdinājums, kā arī jāprecizē uzraudzības diapazons. Attiecībā uz teritorijām, kas nav publiski pieejamas, uzstādot video produktus, ir jāizvērtē trešo personu tiesības un intereses, tostarp, bet ne tikai, video produktus jāuzstāda tikai pēc ieinteresēto personu piekrišanas saņemšanas un nedrīkst uzstādīt ļoti slikti saredzamus video produktus.

2. Video produktu mērķis ir fiksēt reālas darbības konkrētā laikā, telpā un apstākļos. Tāpēc katram lietotājam vispirms ir saprātīgi jānosaka savas tiesības šajā konkrētajā jomā, lai izvairītos no trešo personu privātuma vai citu likumīgu tiesību pārkāpuma.

3. Video produktu lietošanas laikā turpinās veidoties video attēlu dati, kas iegūti no reālām ainām, tostarp liels daudzums bioloģisko datu (piemēram, sejas attēli), un šos datus var tālāk izmantot vai pārstrādāt. Video produkti paši nespēj atšķirt labu no slihta attiecībā uz to, kā izmantot datus, pamatojoties tikai uz video produktu uzņemtajiem attēliem. Datu izmantošanas rezultāts ir atkarīgs no datu apstrādātāju izmantošanas metodes un mērķa. Tāpēc datu pārziņiem ir ne tikai jāievēro visi piemērojami normatīvie akti un citas normatīvās prasības, bet arī jāievēro starptautiskās normas, sabiedrības morāle, labā morāle, vispārpieņemtā prakse un citas neobligātās prasības, kā arī jāievēro personas privātums un citas tiesības un intereses.

4. Apstrādājot video datus, ko nepārtraukti ģenerē video produkti, vienmēr jāņem vērā dažādu ieinteresēto personu tiesības, vērtības un citas prasības. Šajā ziņā ļoti svarīga ir produktu un datu drošība. Tāpēc katram galalietotājam un datu pārziņim jāveic visi saprātīgie un nepieciešamie pasākumi, lai nodrošinātu datu drošību un novērstu datu noplūdi, neatbilstošu izpaušanu un izmantošanu, tostarp, bet ne tikai, lai izveidotu piekļuves kontroli, izvēlētos piemērotu tīkla vidi (internetu vai intranetu), kurā video produkti ir savienoti, izveidotu un pastāvīgi optimizētu tīkla drošību.

5. Video produkti ir devuši lielu ieguldījumu sociālās drošības uzlabošanā visā pasaulē, un mēs uzskatām, ka šiem produktiem būs aktīva loma arī vairākos sociālās dzīves aspektos. Jebkāda video produktu ļaunprātīga izmantošana, pārkāpjot cilvēktiesības vai veicinot noziedzīgas darbības, ir pretrunā ar sākotnējo tehnoloģisko inovāciju un produktu izstrādes nolūku. Tāpēc katram lietotājam jāizveido sava produkta lietojuma novērtēšanas un izsekošanas mehānisms, lai nodrošinātu, ka katrs produkts tiek izmantots pareizi, saprātīgi un godprātīgi.